

Comment soigne-t-on le strabisme?

Le traitement a pour objet de faire en sorte que l'enfant voie bien de chaque œil et des deux yeux, qu'il ait une bonne vision tridimensionnelle. Si le strabisme est dû à l'amblyopie, le traitement comprendra probablement un cache sur le bon œil pour ramener à la normale la vision de l'œil paresseux. Les lunettes aideront pour les yeux défocalisés, particulièrement si l'un est pire que l'autre. Elles peuvent aussi aider à redresser les yeux. La chirurgie des muscles oculaires peut s'avérer nécessaire, surtout si les lunettes ne suffisent pas.

Le traitement peut donner d'excellents résultats. Le degré d'amélioration de la vue de l'enfant dépend de la rapidité avec laquelle on entreprend le traitement. C'est particulièrement vrai de l'amblyopie et du strabisme qui se développent chez l'enfant dont les yeux sont normaux à

la naissance. Si le traitement retarde trop, on ne pourra peut-être pas restaurer entièrement la vue de l'enfant. Comme il est possible de prévenir entièrement ce genre de problème, il importe d'obtenir un avis professionnel dès que possible.

Glossaire

Amblyopie : état de l'œil qui ne se développe pas normalement dans la tendre enfance.

Ophthalmologiste : médecin spécialisé en médecine et en chirurgie oculaires.

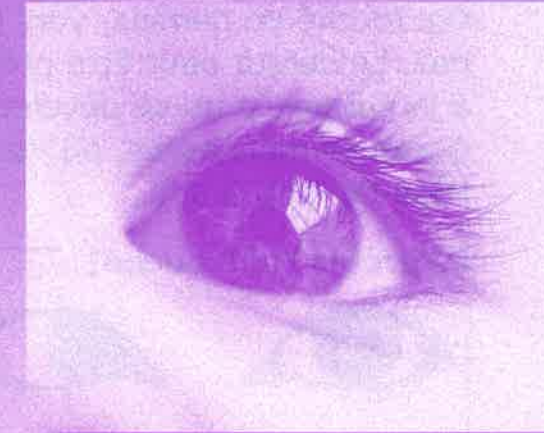


Société canadienne d'ophtalmologie
1525, avenue Carling, Bureau 610
Ottawa (Ontario) Canada K1Z 8R9

© 2007

Le strabisme

Défaut de parallélisme des yeux



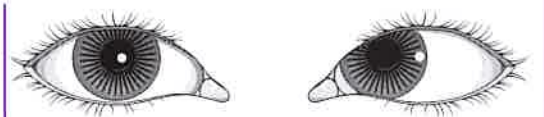
Qu'est-ce que le strabisme?

Le strabisme est le terme médical pour désigner le défaut de parallélisme des axes visuels, ou les yeux louches. Il touche au moins 5 % de la population et prend trois formes :

L'ésotropie, strabisme convergent ou « yeux louches » :

Œil tourné en dedans, vers le nez. Le défaut peut être présent à la naissance ou se développer quelques mois après, ou vers l'âge de 2 ou 3 ans.

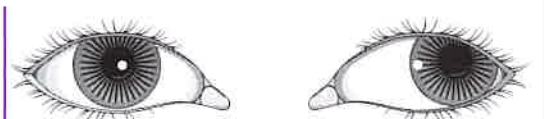
Ésotropie (œil louche)



L'exotropie, strabisme divergent

Œil tourné en dehors, côté opposé du nez. Il est rare qu'un

Exotropie

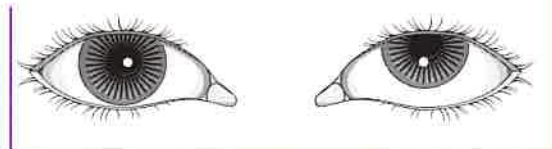


enfant naisse ainsi et le défaut se développe plus tard.

Le strabisme vertical

Déviations verticales des axes visuels.

Strabisme vertical



Le strabisme peut causer divers problèmes de vision :

Anomalies de la vision binoculaire

Les axes de fixation des yeux doivent être parallèles pour permettre au cerveau de fusionner en une seule image celles que perçoivent les deux yeux et obtenir ainsi une vue en trois dimensions et dégager la profondeur — toute loucherie interrompt la vue tridimensionnelle et l'ésotropie d'un œil peut réduire le champ de vision.

Vue partielle de l'œil louche

Lorsqu'un enfant louche d'un œil, il peut finir par n'avoir

qu'une vision partielle dans cet œil. C'est l'**amblyopie**, ou œil paresseux. Cela peut se produire lorsque les yeux ne focalisent pas également.

Quelle en est la cause?

Le strabisme peut se transmettre d'une génération à l'autre. Parfois, il est dû au fait que les yeux ne s'ajustent pas; le traitement peut alors comprendre le port de lunettes. Le défaut peut aussi dépendre d'un problème musculaire ou nerveux. Il peut aussi être dû à un problème grave à l'intérieur de l'œil, qui affaiblit la vue, tumeur ou cataracte par exemple.

Quel est le diagnostic?

On peut vérifier le parallélisme oculaire de l'enfant à tout âge. Si l'on n'est pas certain de l'état des yeux de l'enfant, il faut en parler au médecin ou à un professionnel compétent en soins oculaires, qui pourrait alors vous adresser à un **ophtalmologiste**.

L'examen de la vue chez les enfants

Tout nouveau-né devrait subir un examen de la vue à l'hôpital pour assurer qu'il n'a pas de problème, cataracte ou autres défauts. L'on devrait aussi faire examiner la vue des enfants entre 3 ans et demi et 4 ans et demi pour déceler tout problème traitable, comme le strabisme, l'amblyopie ou le besoin de porter des lunettes.

Mon enfant est-il à risque?

Si un membre de la famille immédiate a déjà eu un strabisme ou une amblyopie, il se peut fort bien que votre enfant en soit aussi atteint. Même s'il semble avoir les yeux parallèles, l'enfant devrait subir un examen à un an et à 3 ans environ chez un professionnel compétent en soins oculaires. Une naissance prématurée, des affections neurologiques et des antécédents familiaux marqués par de graves maladies oculaires sont autant de raisons de faire examiner rapidement l'enfant.